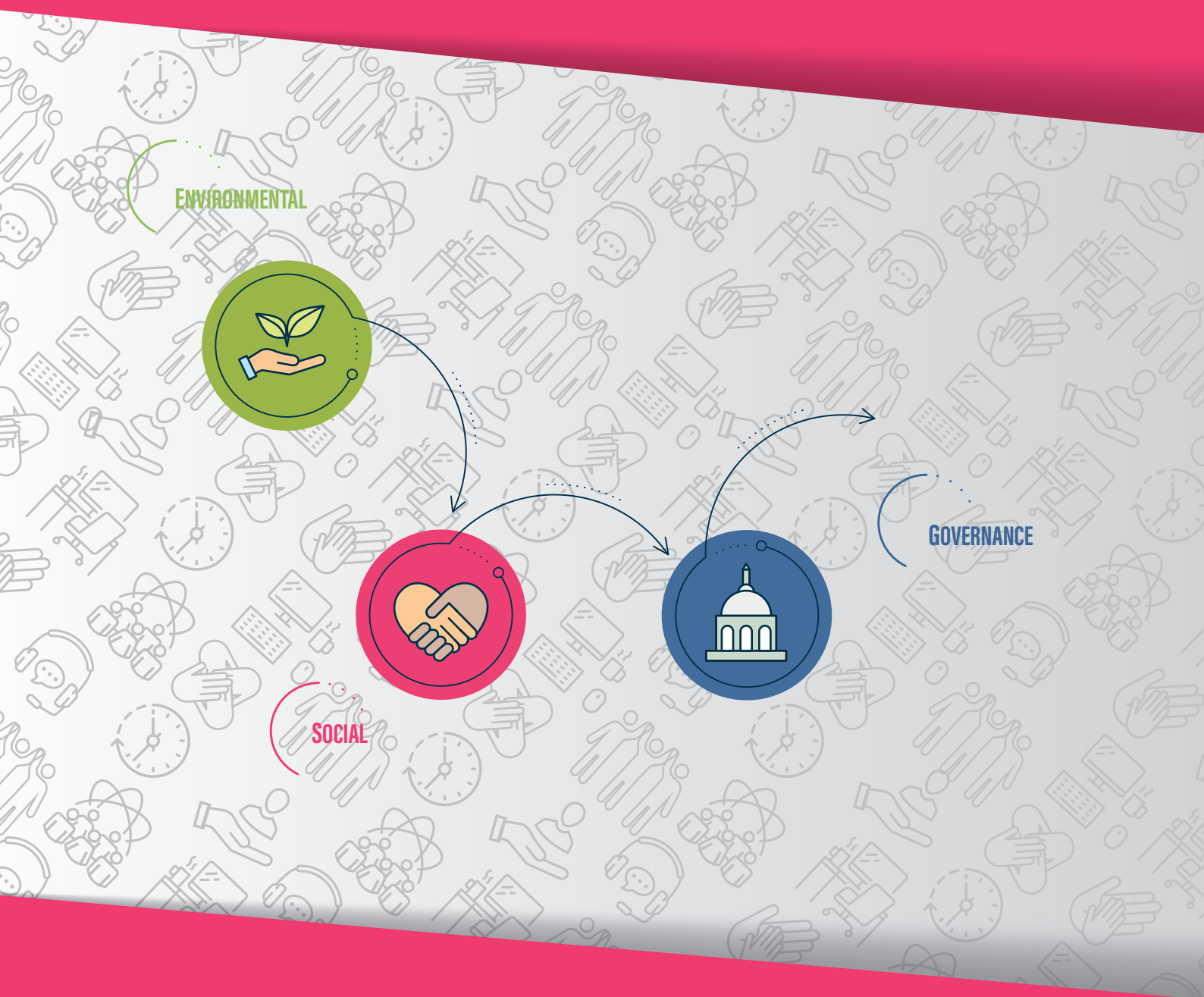


POLITICA DI GESTIONE DEL PERSONALE SOMMINISTRATO

 openjobmetis





1. L'impegno del Gruppo Openjobmetis	3
2. Ambito di applicazione e riferimenti utilizzati	3
3. Principi di condotta nei rapporti con il personale somministrato	4
4. Implementazione della politica	6



1. L'impegno del Gruppo Openjobmetis

Il Gruppo Openjobmetis (di seguito anche il "Gruppo" o "Openjobmetis"), comprendente la Capogruppo Openjobmetis S.p.A. e le società da questa controllate, svolge le proprie attività con l'obiettivo di contribuire alla crescita occupazionale del Paese, favorendo l'incontro tra aziende e persone.


Il ruolo strategico del Gruppo nel mondo del lavoro, infatti, si sostanzia nel raccordo tra le esigenze delle aziende e la professionalità delle persone. Il rapporto tra Openjobmetis e il personale somministrato si basa sulla promozione dello sviluppo sociale, economico ed occupazionale, oltre che sul rispetto e tutela dei diritti umani.

La presente politica ha l'obiettivo di fornire un quadro di riferimento dei principi e delle pratiche adottate dal Gruppo nei rapporti con le risorse umane, con particolare riferimento al personale somministrato (il rapporto con il personale diretto è regolato dalla "Politica sulla gestione delle risorse umane"), rafforzando quanto già riportato all'interno del Codice Etico. Il documento, in vigore dal 2012, ha l'obiettivo di delineare la condotta e i valori cardine di Openjobmetis: integrità, correttezza, trasparenza, responsabilità e onestà, principi a cui quotidianamente il Gruppo si ispira nello svolgimento della propria attività. Per costruire e mantenere un rapporto di collaborazione, rispetto e fiducia con tutti gli interlocutori, dal dicembre 2022 è diventato anche formalmente, Codice Etico di Gruppo.

2. Ambito di applicazione e riferimenti utilizzati

La presente politica si applica a tutti i dipendenti somministrati delle società del Gruppo.

Openjobmetis si aspetta che i contenuti inclusi all'interno della politica siano applicati anche da tutti coloro che, direttamente o indirettamente, stabilmente od occasionalmente, operano con o per il Gruppo in riferimento al personale somministrato.



Il Gruppo si aspetta inoltre che i soggetti destinatari della politica si adeguino ai principi in essa contenuti, segnalando eventuali o sospette violazioni in materia.

Nel redigere la politica in oggetto sono stati presi in considerazione le leggi e i regolamenti nazionali, nonché standard internazionali e iniziative volontarie a cui Openjobmetis fa riferimento nella propria operatività quotidiana tra cui, a titolo esemplificativo e non esaustivo, i Principi guida delle Nazioni Unite su imprese e diritti umani¹, la dichiarazione dell'Organizzazione internazionale del lavoro (ILO) sui principi e i diritti fondamentali nel lavoro², la Carta internazionale dei diritti dell'uomo³, i "Sustainable Development Goals" delle Nazioni Unite e la norma Pdr 125 in tema di Parità di Genere.

3. Principi di condotta nei rapporti con il personale somministrato

Openjobmetis adotta nella gestione delle relazioni con il proprio personale somministrato comportamenti legali, etici, rispettosi degli standard e dei principi internazionalmente riconosciuti in materia di trattamento dei lavoratori così come di seguito riportati. In particolare l'attività di ricerca e selezione del personale somministrato tiene conto dei requisiti della norma Pdr 125 in tema di parità di genere e dei principi stabiliti nella Politica D&I a cui si rimanda.

○ Tutela dei diritti umani

Openjobmetis promuove e supporta il rispetto dei diritti umani all'interno della propria organizzazione e nelle proprie relazioni commerciali e riconosce tale principio come fattore imprescindibile del proprio modo di operare.

○ Imparzialità nella ricerca e selezione

L'intero processo di ricerca e selezione dei candidate da inviare in missione presso i clienti è improntato alla valorizzazione delle pari opportunità e gli esclusivi criteri di valutazione adottati sono quelli della corrispondenza dei profili dei candidate alle esigenze dei clienti e la verifica di specifiche capacità professionali e soft skills.

¹ United Nations, "Guiding Principles on Business and Human Rights", The Human Rights Council resolution 17/4 of 16 June 2011.

² International Labour Organization – ILO.

³ United Nations, "Universal Declaration of Human Rights", General Assembly Resolution 217 A, December 1948.



○ Rifiuto del lavoro forzato o irregolare

Openjobmetis non tollera alcuna forma di lavoro forzato, irregolare, di "lavoro nero" o minorile né qualsiasi altra condotta che possa, anche solo astrattamente, integrare ipotesi di illecito contro la persona. Il Gruppo pone in essere specifici controlli e autorizzazioni a procedere in casi specifici come, ad esempio, l'assunzione di personale somministrato minorenn⁴, pur non incentivando tale pratica.

Tutti i lavoratori somministrati sono assunti nel rispetto della contrattazione collettiva applicabile.

○ Formazione e sviluppo delle competenze

Openjobmetis crede nell'importanza della formazione impartita ai lavoratori somministrati. Attraverso la formazione è possibile ampliare e/o aggiornare le competenze professionali dei lavoratori somministrati al fine di meglio rispondere alle esigenze del mercato del lavoro, aumentando la probabilità di inserimento o reinserimento nello stesso. Il Gruppo garantisce l'erogazione dei corsi di formazione senza costi a carico dei partecipanti e una modulazione delle tematiche trattate sulle esigenze del mercato del lavoro e/o della singola azienda utilizzatrice.


○ Diversità, inclusione e non discriminazione

Openjobmetis non tollera e condanna qualsiasi tipo di discriminazione (fondata su opinioni politiche e sindacali, religione, origini razziali o etniche, nazionalità, età, genere, orientamento sessuale, stato di salute, stato coniugale, stato di invalidità, aspetto fisico, condizione economico-sociale) perpetrata nei confronti del personale somministrato, nelle fasi di selezione e di somministrazione presso le aziende, e si oppone alla concessione di privilegi per gli stessi motivi.

○ Salute e sicurezza

L'impresa utilizzatrice è ritenuta da Openjobmetis il soggetto concretamente in grado di conoscere il proprio specifico ambiente e l'organizzazione di lavoro predisposta dalla medesima impresa e di dominare i fattori di rischio che incombono sul lavoratore in somministrazione. Tale impresa è ritenuta pertanto il soggetto più qualificato per informare, formare ed addestrare specificamente ed efficacemente i lavoratori ivi destinati a svolgere la prestazione lavorativa nel corso della missione. Pertanto Openjobmetis prevede,

4 La legge n. 977/67 a tutela del lavoro dei bambini e degli adolescenti prevede quali presupposti per l'instaurazione di un rapporto di lavoro con un minorenne il compimento dell'età minima per l'accesso al lavoro, fissata a 16 anni, e l'assolvimento dell'obbligo scolastico. Openjobmetis provvede alla sola assunzione di personale somministrato minorenne che rispetti tali requisiti, condannando e non tollerando ogni forma di lavoro minorile non regolata dall'ordinamento.



nella generalità dei casi, che l'adempimento agli obblighi di sicurezza sia contrattualmente posto carico dell'impresa utilizzatrice. In taluni casi, la Società si rende talvolta disponibile ad organizzare – a fronte di specifica richiesta dell'impresa utilizzatrice, e per il tramite di qualificati e professionali soggetti terzi – l'attività di formazione a beneficio dei lavoratori somministrati.

○ Libertà di associazione e diritto alla contrattazione collettiva

Openjobmetis riconosce il diritto del personale somministrato di costituire o prendere parte a organizzazioni finalizzate alla difesa e alla promozione dei loro interessi e di essere rappresentati, da organismi sindacali o da altre forme di rappresentanza nel rispetto degli obblighi di legge nazionali.

○ Parità di trattamento retributivo

Openjobmetis garantisce ai lavoratori somministrati gli stessi diritti, le stesse tutele e la stessa retribuzione, a parità di mansioni svolte, dei lavoratori dipendenti diretti delle aziende presso le quali i somministrati svolgono la propria prestazione lavorativa, secondo quanto previsto dalla normativa nazionale e dal CCNL per la categoria delle Agenzie di somministrazione.


○ Protezione dei dati

Openjobmetis riconosce come prioritario il rispetto del diritto alla protezione dei dati personali, e adotta misure tecniche e organizzative adeguate alla tutela della privacy dei candidate, dei lavoratori somministrati e di tutte le persone fisiche con cui entra in contatto.

4. Implementazione della politica

Openjobmetis ha la responsabilità di assicurare la corretta adozione della presente politica da parte dei propri dipendenti diretti e somministrati nonché la relativa implementazione e controllo.

L'Alta Direzione e il Top Management del Gruppo sono incaricati della promozione di una cultura aziendale fondata sui principi contenuti nella presente politica, così come della diffusione e del monitoraggio dell'applicazione della stessa.



Openjobmetis incoraggia tutti i soggetti destinatari della politica in oggetto a segnalare, in conformità alle politiche e procedure aziendali, tramite specifici canali dedicati, qualsiasi atto sospetto in violazione alla stessa, presunto o certo. Si rimanda alla Politica delle Segnalazioni e alla sezione "contatti" sui siti aziendali per segnalare un illecito o un reclamo.

La presente politica è divulgata all'interno dell'organizzazione tramite apposita comunicazione interna e pubblicazione sul portale aziendale. La stessa, inoltre, è resa disponibile sui siti internet aziendali delle diverse società del Gruppo, cui possono accedere tutti gli stakeholder di riferimento.

La presente Politica è stata adottata la prima volta il 4 febbraio 2022 con delibera del Consiglio di Amministrazione di Openjobmetis e in pari data adottata dalle singole società dalla stessa controllata per atto dei rispettivi legali rappresentanti. Ultima modifica il 28 ottobre 2025.



 openjobmetis

OPENJOB
CONSULTING

SELTISHUB
The right people.

Family Care
Badanti con il cuore. 

lyve

JustonBusiness