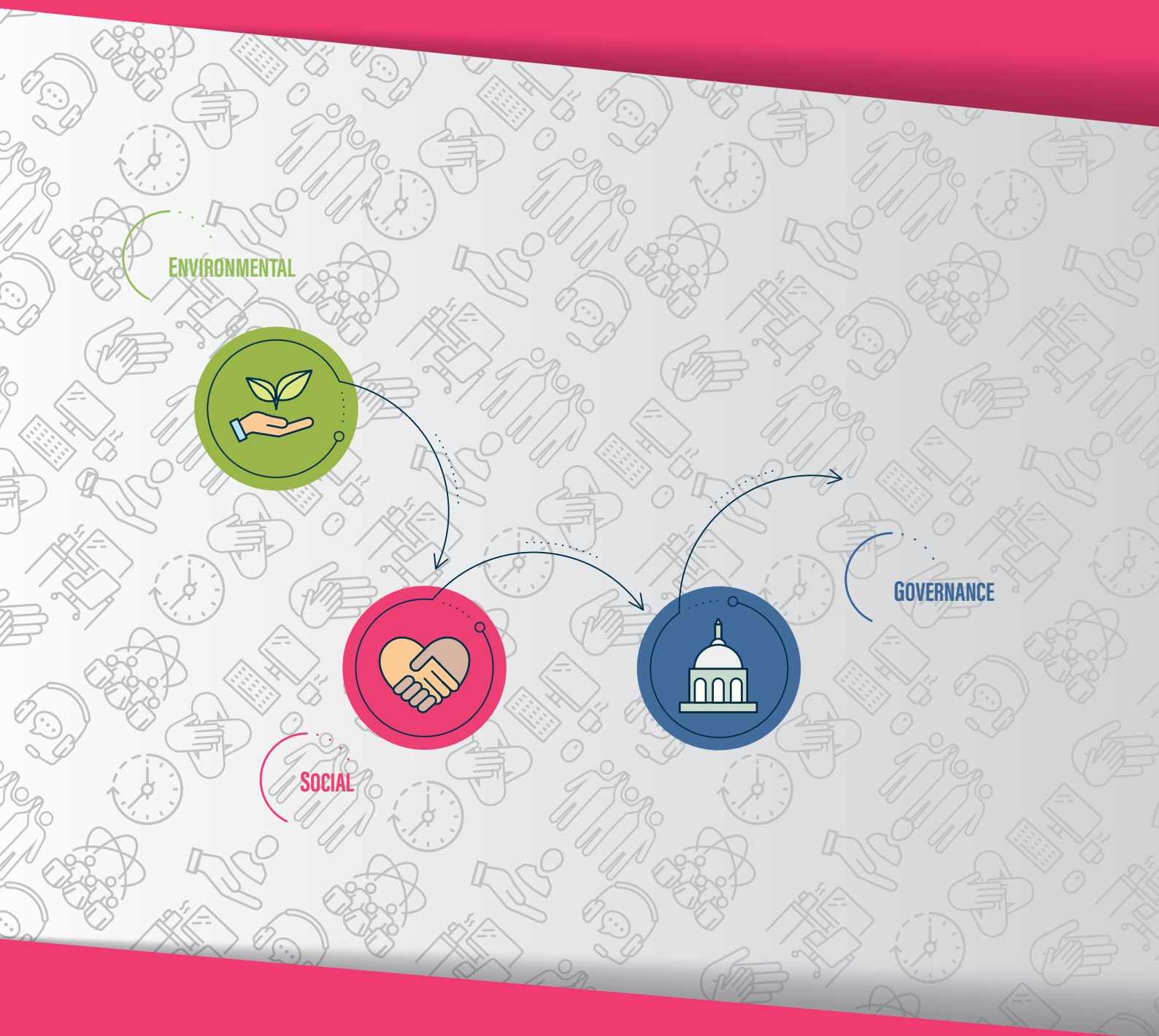


# POLITICA DELLA COMUNICAZIONE

Linee guida per una comunicazione inclusiva

 openjobmetis





<b>1. L'impegno del Gruppo Openjobmetis</b> .....	<b>3</b>
<b>2. Ambito di applicazione e riferimenti utilizzati</b> .....	<b>3</b>
<b>3. Principi di condotta nella comunicazione</b> .....	<b>4</b>
<b>4. Implementazione della politica</b> .....	<b>6</b>




## 1. L'impegno del Gruppo Openjobmetis

Il Gruppo Openjobmetis (di seguito anche il "Gruppo" o "Openjobmetis"), comprendente la Capogruppo Openjobmetis S.p.A. e le società da questa controllate, opera nella convinzione che una corretta ed efficace comunicazione sia fondamento per un rapporto con i propri stakeholder improntato alla collaborazione, alla chiarezza d'intenti ed all'efficiente passaggio d'informazioni, oltre che fondamentale per la reputazione della società. Il Gruppo si impegna per la promozione di una comunicazione inclusiva, basata su una strategia comunicativa strettamente legata all'utilizzo di un linguaggio, testuale o audiovisivo, che consenta di non discriminare gli interlocutori e sia privo di stereotipi culturali e che eviti che un linguaggio errato possa enfatizzare elementi come il genere, la disabilità, l'orientamento sessuale o l'etnia come elementi dominanti e caratterizzanti di una persona.

La presente politica ha l'obiettivo di fornire un quadro di riferimento dei principi e delle pratiche adottate dal Gruppo nelle modalità di comunicazione a tutti i livelli con i propri stakeholder, rafforzando quanto già riportato all'interno del Codice Etico. Il documento, in vigore dal 2012, ha l'obiettivo di delineare la condotta e i valori cardine di Openjobmetis: integrità, correttezza, trasparenza, responsabilità e onestà, principi a cui quotidianamente il Gruppo si ispira nello svolgimento della propria attività. Per costruire e mantenere un rapporto di collaborazione, rispetto e fiducia con tutti gli interlocutori, dal dicembre 2022 è diventato anche formalmente Codice Etico di Gruppo.

## 2. Ambito di applicazione e riferimenti utilizzati

La presente politica si applica a tutti i dipendenti diretti delle società del Gruppo e a tutte le forme di comunicazione (verbali e scritte), le modalità (cartacee e digital) e gli ambiti (a titolo esemplificativo ma non esaustivo riunioni formali, incontri informali, partecipazione ad eventi, pubblicità, annunci di ricerca e selezione del personale) e verso tutti gli stakeholder (a titolo esemplificativo ma non esaustivo clienti, fornitori, investitori, amministratori, collaboratori).



Openjobmetis si aspetta che i contenuti inclusi all'interno della politica siano applicati anche da tutti coloro che, direttamente o indirettamente, stabilmente od occasionalmente, operano con o per il Gruppo.

Il Gruppo si aspetta inoltre che i soggetti destinatari della politica si adeguino ai principi in essa contenuti, segnalando eventuali o sospette violazioni in materia.

I contenuti della presente politica si ispirano inoltre a standard internazionali e iniziative volontarie a cui Openjobmetis fa riferimento nella propria operatività quotidiana tra cui, a titolo esemplificativo e non esaustivo, la legge italiana Dir. 23 maggio 2007 poi Dir. 26 giugno 2019 Misure per attuare parità e pari opportunità tra uomini e donne nelle amministrazioni pubbliche; Indicazioni europee Linee guida (2009) e manuale La neutralità di genere nel linguaggio (2018) del Parlamento Europeo, Convenzione di Istanbul (2011) del Consiglio d'Europa; la Prassi di Riferimento UNI PDR 125/2022 Linee Guida sul Sistema di Gestione per la Parità di Genere.

### 3. Principi di condotta nella comunicazione


La comunicazione è uno degli ambiti in cui stereotipi e pregiudizi possono essere prodotti e veicolati, consapevolmente o inconsapevolmente. La comunicazione in tutte le sue forme (audiovisiva, iconica, verbale, gestuale) può contribuire a consolidare o esasperare asimmetrie già presenti nella società, ma può anche contribuire positivamente a modificare e contrastare stereotipi e costumi. Openjobmetis adotta specifiche attenzioni nella gestione della comunicazione sia interna che esterna alle società del Gruppo con modalità, strumenti e forme diverse in base al contenuto della comunicazione e ai destinatari, al fine di perseguire l'efficacia e la chiarezza comunicativa. Il Gruppo adotta procedure dedicate al fine di garantire il rispetto dei seguenti principi:

#### ○ **Rispetto della normativa**

Openjobmetis impronta la propria comunicazione in base alle prescrizioni normative, garantendo il rispetto dei requisiti necessari previsti, ove esistenti ed applicabili.

#### ○ **Linguaggio utilizzato**

Openjobmetis ritiene fondamentale che la propria comunicazione sia basata su un linguaggio efficace e al contempo rispettoso, neutrale, inclusivo, che contribuisca ad abbattere stereotipi e pregiudizi



(inclusi i cosiddetti unconscious bias). In particolare, il Gruppo ritiene importante valorizzare la persona indipendentemente dal genere. Si veda specifica politica D&I.

### ○ Strumenti comunicativi

Openjobmetis s'impegna affinché vengano messi a disposizione dei propri dipendenti adeguati strumenti comunicativi, adatti allo scopo della comunicazione, comprendendo tra questi anche la competenza espressiva e predisponendo all'occorrenza momenti e strumenti formativi utili.

### ○ Grafica e immagine

Openjobmetis ritiene importante che la propria comunicazione rispecchi, anche nelle forme, i principi del proprio operato. L'azienda sa che immagini, simboli e messaggi hanno un efficace potere comunicativo e invita ad un utilizzo consapevole. Individua quindi specifiche forme comunicative (grafica, immagini, simboli, format,...) da utilizzare nelle diverse modalità e occasioni invitando a sfruttarle positivamente evitando un utilizzo improprio.

### ○ Parità di genere

Per Openjobmetis il genere delle persone tramite le quali comunica è un elemento meritevole di una considerazione e di una valorizzazione che tenga conto dell'unicità di ciascuno, partendo dal principio che l'efficacia comunicativa di chi si esprime prescinde dal genere. Questo principio si applica anche nei casi di partecipazione ad eventi esterni all'organizzazione, ad es. panel di tavole rotonde, eventi, convegni o altro evento anche di carattere divulgativo, tecnico, scientifico. Inoltre, Openjobmetis garantisce e verifica che la comunicazione interna/esterna (marketing, pubblicità, annunci, social, ...) sia improntata alla responsabilità, evitando stereotipi, promuovendo un'immagine positiva delle donne e di tutte le persone al di là del genere, anche attraverso un linguaggio rispettoso di tutte le differenze.

### ○ Prevenzione delle molestie

Openjobmetis condanna ogni abuso verbale e comunicativo, operando a prevenzione di possibili molestie fisiche, verbali e comunicative, comprese quelle in forma digitale. Incoraggia quindi la segnalazione di illeciti (comprese le molestie) e reclami attraverso specifici canali appositamente istituiti (si rimanda alla Politica delle Segnalazioni e al Par 4 della presente Politica), di episodi di non inclusività, così come di suggerimenti e idee per il miglioramento.





### ○ Pianificazione della comunicazione

Openjobmetis ritiene necessario pianificare la propria comunicazione – con particolare riferimento alla comunicazione istituzionale e pubblicitaria – predisponendo un apposito Piano di Comunicazione del proprio impegno sui temi della parità di genere e, più in generale, sulla D&I riepilogativo delle diverse azioni comunicative, individuando contenuti, strumenti e destinatari. Tale Piano è redatto sulla base delle diverse esigenze – interne ed esterne – raccolte attraverso il confronto con i vari referenti aziendali.

### ○ Revisione della comunicazione e monitoraggio


Openjobmetis si adopera per garantire che la comunicazione – nelle sue diverse forme e modalità – sia coerente con i principi della presente politica e che la comunicazione interna ed esterna sia allineata ai valori e alla cultura aziendale. Individua quindi personale dedicato e specificatamente formato per supportare il personale interno nella realizzazione della comunicazione, revisionando all'occorrenza anche i testi comunicativi e intervenendo nei casi in cui la comunicazione proposta o realizzata non risponda ai principi della società.

## 4. Implementazione della politica

Openjobmetis ha la responsabilità di assicurare la corretta adozione della presente politica da parte dei propri dipendenti diretti, nonché la relativa implementazione e controllo.

L'Alta Direzione e il Top Management del Gruppo sono incaricati della promozione di una cultura aziendale fondata sui principi contenuti nella presente politica, così come della diffusione e del monitoraggio dell'applicazione della stessa.

Openjobmetis incoraggia tutti i soggetti destinatari della politica in oggetto a segnalare, in conformità alle politiche e procedure aziendali, tramite specifici canali dedicati, qualsiasi atto sospetto in violazione alla stessa, presunto o certo e incoraggia tutti i destinatari a fornire idee e suggerimenti, anche in forma anonima, che favoriscano miglioramenti e cambiamenti in direzione del rafforzamento e valorizzazione della D&I.



Si rimanda alla Politica delle Segnalazioni e alla sezione “contatti” sui siti aziendali per segnalare un illecito o un reclamo. Si rimanda inoltre allo spazio dedicato al personale diretto e accessibile dal portale intranet da cui è possibile accedere ai diversi canali di segnalazione compresi quelli dedicati a segnalare episodi di non inclusività e proposte di miglioramento in ambito D&I.

La presente politica è divulgata all'interno dell'organizzazione tramite apposita comunicazione interna e pubblicazione sul portale aziendale. La stessa, inoltre, è resa disponibile sui siti internet aziendali delle diverse società del Gruppo, cui possono accedere tutti gli stakeholder di riferimento.

Definita di concerto con il Comitato Guida per la parità di Genere, la presente Politica è stata adottata la prima volta il 29 settembre 2023 con delibera del Consiglio di Amministrazione di Openjobmetis e in pari data adottata dalle singole società dalla stessa controllata per atto dei rispettivi legali rappresentanti. Ultima modifica il 28 ottobre 2025.



 openjobmetis

**OPENJOB**  
CONSULTING

**SELTISHUB**  
The right people.

**Family Care**  
Badanti con il cuore. 

**lyve**

**JustonBusiness**